

แผนบริหารจัดการ

ความเสี่ยง

ประจำปีงบประมาณ พ.ศ.๒๕๖๕



เทศบาลตำบลสระบัว
อำเภอทับปุดบุรี จังหวัดปราจีนบุรี

คณะทำงานผู้รับผิดชอบการบริหารจัดการความเสี่ยง

คำนำ

การบริหารความเสี่ยงเป็นหน้าที่ของทุกคนในองค์กรตั้งแต่ผู้บริหารท้องถิ่นจนถึงเจ้าหน้าที่ทุกระดับ เพราะการบริหารความเสี่ยงที่มีประสิทธิภาพ ต้องเริ่มตั้งแต่การกำหนดกลยุทธ์ด้วยการมองภาพรวมทั้งหมดขององค์กร โดยคำนึงถึงเหตุการณ์หรือปัจจัยเสี่ยงที่สามารถส่งผลกระทบต่อมูลค่ารวมขององค์กร แล้วกำหนดแผนการจัดการความเสี่ยง เพื่อให้ความเสี่ยงองค์กรอยู่ในระดับที่สามารถยอมรับและจัดการได้เพื่อการสร้างหลักประกันที่องค์กรจะสามารถบรรลุเป้าหมายที่ตั้งไว้

คณะทำงานบริหารจัดการความเสี่ยงเทศบาลตำบลสระบัว ได้จัดทำแผนบริหารจัดการความเสี่ยง ประจำปีงบประมาณ พ.ศ. ๒๕๖๕ ขึ้น เพื่อให้ผู้บริหารท้องถิ่นและผู้ปฏิบัติการทุกกอง/ฝ่าย มีความเข้าใจถึงกระบวนการบริหารจัดการความเสี่ยง สามารถดำเนินการบริหารความเสี่ยงตามกระบวนการบริหารความเสี่ยงที่ได้กำหนดไว้ในแผน ซึ่งเป็นการลดมูลเหตุและโอกาสที่จะเกิดความเสียหาย ให้ระดับความเสี่ยงและขนาดของความเสียหายที่จะเกิดขึ้นอยู่ในระดับที่สามารถยอมรับได้ ประเมินได้ ควบคุมได้และตรวจสอบได้อย่างมีระบบ

แผนบริหารความเสี่ยงนี้ จะบรรลุวัตถุประสงค์ตามความคาดหวังได้ก็ต่อเมื่อได้มีการนำแผนไปสู่การปฏิบัติอย่างเป็นรูปธรรมของผู้บริหารท้องถิ่นและเจ้าหน้าที่ผู้ปฏิบัติงานทุกกอง/ฝ่าย ที่จะให้ความร่วมมือในการนำไปดำเนินการต่อและหวังเป็นอย่างยิ่งว่าแผนบริหารความเสี่ยงฉบับนี้ จะเป็นประโยชน์แก่การปฏิบัติงานของบุคลากรที่เกี่ยวข้องทุกระดับ รวมทั้งเป็นประโยชน์ต่อการพัฒนางานของเทศบาลตำบลสระบัวต่อไป

คณะผู้รับผิดชอบการบริหารจัดการความเสี่ยง
เทศบาลตำบลสระบัว

สารบัญ

	หน้า
บทที่ บทนำ ๑	๑
๑. หลักการและเหตุผล	๑
๒. วัตถุประสงค์ของแผนบริหารความเสี่ยง	๑
๓. เป้าหมาย	๑
๔. ประโยชน์ของการบริหารความเสี่ยง	๒
๕. นิยามความเสี่ยง	๒
บทที่ ข้อมูลพื้นฐาน ๒	๔
วิสัยทัศน์	๖
ยุทธศาสตร์ของเทศบาลตำบลสระบัว	๖
เป้าประสงค์	๖
โครงสร้าง	๗
บทที่ ๓การบริหารความเสี่ยงของเทศบาลตำบลสระบัว	๘
๑.ขอบเขตบริบทภายในและภายนอกองค์กร	๘
๒.วัตถุประสงค์การบริหารความเสี่ยง	๑๑
๓.นโยบายการบริหารความเสี่ยง	๑๑
๔.โครงสร้างการบริหารงานการบริหารความเสี่ยง	๑๑
๕.คณะผู้รับผิดชอบ	๑๒
บทที่ ๔กระบวนการบริหารความเสี่ยง	๑๓
กระบวนการบริหารความเสี่ยงของเทศบาลตำบลสระบัว	๑๔
๑. การระบุความเสี่ยง	๑๔
๒. การประเมินความเสี่ยง	๑๕
.๓ การตอบสนองความเสี่ยง	๑๘
.๔การรายงานและติดตามผล	๒๑
๔. การทบทวนการบริหารความเสี่ยง	๒๑
บทที่ แผนบริหารความเสี่ยง ๕	๒๒

บทที่ บทนำ ๑

๑. หลักการและเหตุผล

การบริหารความเสี่ยงเป็นเครื่องมือทางกลยุทธ์ที่สำคัญตามหลักการกำกับดูแลกิจการที่ดี ที่จะช่วยให้การบริหารงานและการตัดสินใจด้านต่างๆ เช่น การวางแผน การกำหนดกลยุทธ์ การติดตามควบคุมและวัดผล การปฏิบัติงานตลอดจนการใช้ทรัพยากรต่างๆ อย่างเหมาะสม มีประสิทธิภาพมากขึ้น และลดการสูญเสียและโอกาสที่ทำให้เกิดความเสียหายแก่องค์กร

ภายใต้สภาวะการดำเนินงานของทุกๆ องค์กรล้วนแต่มีความเสี่ยง ซึ่งเป็นความไม่แน่นอนที่อาจจะส่งผลกระทบต่อการทำงานหรือเป้าหมายขององค์กร จึงจำเป็นต้องมีการจัดการความเสี่ยงเหล่านั้นอย่างเป็นระบบ โดยการระบุความเสี่ยงว่ามีปัจจัยเสี่ยงใดบ้างที่กระทบต่อการทำงานหรือเป้าหมายขององค์กรวิเคราะห์ความเสี่ยงจากโอกาสและผลกระทบที่เกิดขึ้น จัดลำดับความสำคัญของความเสี่ยง กำหนดแนวทางในการจัดการความเสี่ยง และต้องคำนึงถึงความคุ้มค่าในการจัดการความเสี่ยงอย่างเหมาะสม

ดังนั้นคณะทำงานบริหารความเสี่ยงของเทศบาลตำบลสระบัว จึงได้จัดทำแผนบริหาร ความเสี่ยงประจำปีงบประมาณ พ.ศ. ๒๕๖๕ ขึ้น สำหรับใช้เป็นแนวทางในการบริหารปัจจัยและควบคุมกิจกรรม รวมทั้งกระบวนการดำเนินการต่างๆ เพื่อลดมูลเหตุของแต่ละโอกาสที่จะทำให้เกิดความเสียหายให้ระดับของความเสียหายและผลกระทบที่จะเกิดขึ้นในอนาคต อยู่ในระดับที่สามารถยอมรับประเมินควบคุมและตรวจสอบได้อย่างมีระบบ

๒. วัตถุประสงค์ของแผนบริหารความเสี่ยง

- ๑) เพื่อให้ผู้บริหารและผู้ปฏิบัติงานเข้าใจหลักการและกระบวนการบริหารความเสี่ยง
 - ๒) เพื่อให้ผู้ปฏิบัติงานได้รับทราบขั้นตอน และกระบวนการในการวางแผนบริหารความเสี่ยง
 - ๓) เพื่อให้มีการปฏิบัติตามกระบวนการบริหารความเสี่ยงอย่างเป็นระบบและต่อเนื่อง
 - ๔) เพื่อใช้เป็นเครื่องมือในการบริหารความเสี่ยง
 - ๕) เพื่อเป็นเครื่องมือในการสื่อสารและสร้างความเข้าใจตลอดจนเชื่อมโยงการบริหารความเสี่ยงกับกลยุทธ์
- ๖) เพื่อลดโอกาสและผลกระทบของความเสี่ยงที่จะเกิดขึ้นกับองค์กร

๓. เป้าหมาย

- ๑) ผู้บริหารและผู้ปฏิบัติงานมีความรู้ความเข้าใจเรื่องการบริหารความเสี่ยง เพื่อนำไปใช้ในการดำเนินงานตามยุทธศาสตร์และแผนปฏิบัติงานประจำปีให้บรรลุตามวัตถุประสงค์และเป้าหมายที่กำหนดไว้
- ๒) ผู้บริหารและผู้ปฏิบัติงานสามารถระบุความเสี่ยง วิเคราะห์ความเสี่ยง ประเมินความเสี่ยง และจัดการความเสี่ยงให้อยู่ในระดับที่ยอมรับได้
- ๓) สามารถนำแผนบริหารความเสี่ยงไปใช้ในการบริหารงานที่รับผิดชอบ
- ๔) เพื่อพัฒนาความสามารถของบุคลากรและกระบวนการดำเนินงานภายในองค์กรอย่างต่อเนื่อง
- ๕) ความรับผิดชอบต่อความเสี่ยงและการบริหารความเสี่ยงถูกกำหนดขึ้นอย่างเหมาะสมทั่วทั้งองค์กร
- ๖) การบริหารความเสี่ยงได้รับการปลูกฝังให้เป็นวัฒนธรรมขององค์กร

๔. ประโยชน์ของการบริหารความเสี่ยง

การดำเนินการบริหารความเสี่ยงจะช่วยให้ผู้บริหารมีข้อมูลที่ใช้ในการตัดสินใจได้ดียิ่งขึ้นและทำให้องค์กรสามารถจัดการกับปัญหาอุปสรรคและอยู่รอดได้ในสถานการณ์ที่ไม่คาดคิดหรือสถานการณ์ที่อาจทำให้องค์กรเกิดความเสียหาย

ประโยชน์ที่คาดหวังว่าจะได้รับจากการดำเนินการบริหารความเสี่ยง มีดังนี้

๑) เป็นส่วนหนึ่งของหลักการบริหารกิจการบ้านเมืองที่ดีการบริหารความเสี่ยงจะช่วยคณะทำงานบริหารความเสี่ยงและผู้บริหารทุกระดับตระหนักถึงความเสี่ยงหลักที่สำคัญ และสามารถทำหน้าที่ในการกำกับดูแลองค์กรได้อย่างมีประสิทธิภาพและประสิทธิผลมากยิ่งขึ้น

๒) สร้างฐานข้อมูลที่มีประโยชน์ต่อการบริหารและการปฏิบัติงานในองค์กรการบริหารความเสี่ยงจะเป็นแหล่งข้อมูลสำหรับผู้บริหารในการตัดสินใจด้านต่างๆ ซึ่งรวมถึงการบริหารความเสี่ยง ซึ่งตั้งอยู่บนสมมุติฐานในการตอบสนองต่อเป้าหมายและภารกิจหลักขององค์กรรวมถึงระดับความเสี่ยงที่ยอมรับได้

๓) ช่วยสะท้อนให้เห็นภาพรวมของความเสี่ยงต่างๆ ที่สำคัญได้ทั้งหมดการบริหารความเสี่ยงจะทำให้บุคลากรภายในองค์กรมีความเข้าใจถึงเป้าหมายและภารกิจหลักขององค์กร และตระหนักถึงความเสี่ยงสำคัญที่ส่งผลกระทบต่อองค์กรได้อย่างครบถ้วน ซึ่งครอบคลุมความเสี่ยงธรรมาภิบาล

๔) เป็นเครื่องมือที่สำคัญในการบริหารงาน การบริหารความเสี่ยงเป็นเครื่องมือที่ช่วยให้ผู้บริหารสามารถมั่นใจได้ว่าความเสี่ยงได้รับการจัดการอย่างเหมาะสมและทันเวลา รวมทั้งเป็นเครื่องมือที่สำคัญของผู้บริหารในการบริหารงานและการตัดสินใจในด้านต่างๆ เช่น การวางแผนการกำหนดกลยุทธ์ การติดตามควบคุมและวัดผลการปฏิบัติงาน ซึ่งส่งผลให้การดำเนินงานของสถาบันเป็นไปตามเป้าหมายที่กำหนด และสามารถปกป้องผลประโยชน์ รวมทั้งเพิ่มมูลค่าแก่องค์กร

๕) ช่วยให้การพัฒนาองค์กรเป็นไปในทิศทางเดียวกัน การบริหารความเสี่ยงทำให้อารมณ์แบบการตัดสินใจในระดับการปฏิบัติงานขององค์กรมีการพัฒนาไปในทิศทางเดียวกัน เช่น การตัดสินใจโดยผู้บริหารมีความเข้าใจในกลยุทธ์ วัตถุประสงค์ขององค์กรและระดับความเสี่ยงอย่างชัดเจน

๖) ช่วยให้การพัฒนาการบริหารและจัดสรรทรัพยากรเป็นไปอย่างมีประสิทธิภาพและประสิทธิผลการจัดสรรทรัพยากรเป็นไปอย่างเหมาะสม โดยพิจารณาถึงระดับความเสี่ยงในแต่ละกิจกรรมและการเลือกใช้มาตรการในการบริหารความเสี่ยง เช่น การใช้ทรัพยากรสำหรับกิจกรรมที่มีความเสี่ยงต่ำ และกิจกรรมที่มีความเสี่ยงสูงย่อมแตกต่างกัน หรือการเลือกใช้มาตรการแต่ละประเภทย่อมใช้ทรัพยากรแตกต่างกัน เป็นต้น

๕. นิยามความเสี่ยง

๕. ๑ ความเสี่ยง (Risk) ความเสี่ยง หมายถึง เหตุการณ์หรือการกระทำใดๆ ที่อาจจะเกิดขึ้นภายในสถานการณ์ที่ไม่แน่นอน และจะส่งผลกระทบต่อหรือสร้างความเสียหาย ทั้งที่เป็นตัวเงินและไม่ใช่ตัวเงิน (หรือก่อให้เกิดความล้มเหลว หรือลดโอกาสที่จะบรรลุวัตถุประสงค์และเป้าหมายขององค์กร ทั้งในด้านยุทธศาสตร์ การปฏิบัติงานการเงินและการบริหาร ซึ่งอาจเป็นผลกระทบทางบวกด้วยก็ได้ โดยวัดจากผลกระทบ (Impact) ที่ได้รับและโอกาสที่จะเกิด (Likelihood) ของเหตุการณ์ลักษณะของความเสี่ยง สามารถแบ่งออกได้เป็น ส่วน ดังนี้ ๓

๑) ปัจจัยเสี่ยง คือ สาเหตุที่จะทำให้เกิดความเสี่ยง

๒) เหตุการณ์เสี่ยง คือ เหตุการณ์ที่ส่งผลกระทบต่อการทำงาน หรือ นโยบาย (

๓) ผลกระทบของความเสี่ยง คือ ความรุนแรงของความเสี่ยงที่น่าจะเกิดขึ้นจาก

เหตุการณ์เสี่ยง

๕.) การบริหารความเสี่ยง (๒Risk Management) การบริหารความเสี่ยง หมายถึง กระบวนการที่ใช้ในการบริหารจัดการปัจจัย และควบคุมกิจกรรม รวมทั้งกระบวนการดำเนินงานต่างๆ เพื่อให้โอกาสที่จะเกิดเหตุการณ์ความเสี่ยงลดลง หรือผลกระทบของความเสียหายจากเหตุการณ์ความเสี่ยงลดลงอยู่ในระดับที่องค์กรยอมรับได้

๕.) ระบบบริหารความเสี่ยง (๓Risk Management System) ระบบบริหารความเสี่ยง หมายถึง ระบบการบริหารปัจจัยและควบคุมกิจกรรม รวมทั้ง กระบวนการดำเนินงานต่างๆ เพื่อลดมูลเหตุของแต่ละโอกาสที่องค์กรจะเกิดความเสียหาย ให้ระดับของความเสี่ยงและผลกระทบที่จะเกิดขึ้นในอนาคตอยู่ในระดับที่องค์กรยอมรับได้ประเมินได้ควบคุมได้ และตรวจสอบได้อย่างมีระบบ โดยคำนึงถึงการบรรลุเป้าหมาย ทั้งในด้านกลยุทธ์การปฏิบัติตามกฎระเบียบ การเงิน และชื่อเสียงขององค์กรเป็นสำคัญ โดยได้รับการสนับสนุนและการมีส่วนร่วมในการบริหารความเสี่ยงจากหน่วยงานทุกระดับทั่วทั้งองค์กร

บทที่ ๒ ข้อมูลพื้นฐาน

ของเทศบาลตำบลสระบัว อำเภอกบินทร์บุรี จังหวัดปราจีนบุรี

สภ

ภาพทั่วไปและข้อมูลพื้นฐาน

๑. ด้านกายภาพ

๑.๑ ลักษณะที่ตั้ง

เทศบาลตำบลสระบัว อยู่ในเขตพื้นที่ปกครองของอำเภอกบินทร์บุรี จังหวัดปราจีนบุรี ตั้งอยู่เลขที่ ๕๕๕ หมู่ที่ ๕ ตำบลลาดตะเคียน อำเภอกบินทร์บุรี จังหวัดปราจีนบุรี ซึ่งทางเทศบาลตำบลสระบัวมีพื้นที่รับผิดชอบเพียงบางส่วนของ หมู่ที่ ๕ ตำบลลาดตะเคียน เท่านั้น เทศบาลตำบลสระบัวได้แบ่งเขตการปกครองออกเป็น ๔ ชุมชน ได้แก่

๑. ชุมชนเทศบาล ๑ (ชุมชนมิตรภาพ)
๒. ชุมชนเทศบาล ๒ (ชุมชนสระบัวพัฒนา)
๓. ชุมชนเทศบาล ๓ (ชุมชนเอื้ออาทร)
๔. ชุมชนเทศบาล ๔ (ชุมชนสามัคคีพัฒนา)

ทิศเหนือ	ติดต่อกับตำบลลาดตะเคียน	อำเภอกบินทร์บุรีจังหวัดปราจีนบุรี
ทิศใต้	ติดต่อกับตำบลลาดตะเคียน	อำเภอกบินทร์บุรีจังหวัดปราจีนบุรี
ทิศตะวันออก	ติดต่อกับตำบลลาดตะเคียน	อำเภอกบินทร์บุรีจังหวัดปราจีนบุรี
ทิศตะวันตก	ติดต่อกับตำบลลาดตะเคียน	อำเภอกบินทร์บุรีจังหวัดปราจีนบุรี

๑.๒ ลักษณะภูมิอากาศ

อุณหภูมิสูงสุด	๔๐ องศาเซลเซียส
ต่ำสุดประมาณ	๒๐-๒๕ องศาเซลเซียส
อุณหภูมิเฉลี่ยต่อเดือนมีนาคม - มิถุนายน	๓๕-๔๐ องศาเซลเซียส
อุณหภูมิเฉลี่ยต่อเดือนกรกฎาคม - ตุลาคม	๓๕ องศาเซลเซียส
อุณหภูมิเฉลี่ยต่อเดือนพฤศจิกายน - กุมภาพันธ์	๓๕-๔๐ องศาเซลเซียส

๑.๓ ลักษณะเศรษฐกิจ

๑) การเกษตรกรรม

พื้นที่เกษตรกรรมส่วนใหญ่ทำประโยชน์โดยการทำไร่มันสำปะหลัง ไร่ข้าวโพดสำหรับเลี้ยงสัตว์ เลี้ยงสัตว์เพื่อการค้า การปลูกผักสวนครัวเพื่อการค้าและสำหรับครัวเรือน ซึ่งมันสำปะหลังเป็นพืชเศรษฐกิจที่สำคัญของประชาชน รองลงมาคือ ข้าวโพด และเลี้ยงสัตว์

๒) การพาณิชย์กรรม

ประชาชนจะประกอบอาชีพค้าขายบริเวณตลาดสระบัว

๓) การอุตสาหกรรม (เทศบาลมีโรงงานในเขต จำนวน ๓ โรง ได้แก่)

- บริษัท เอ็กซ์ทรีม จำกัด
- โรงโม่หิน
- โรงงานปุ๋ย

๑.๔ ลักษณะแหล่งน้ำ

น้ำประปาที่นำมาผลิตเพื่อบริการประชาชน เป็นน้ำจากสระน้ำของการประปาของเทศบาล จำนวน ๓ แห่ง บ่อบาดาลเส้นผ่าศูนย์กลาง ๖ นิ้ว จำนวน ๓ บ่อ

สระน้ำแห่งที่ ๑	ความจุน้ำ	๑๑๒,๔๙๐	ลูกบาศก์เมตร
สระน้ำแห่งที่ ๒	ความจุน้ำ	๓๓,๘๖๐	ลูกบาศก์เมตร
สระน้ำแห่งที่ ๓	ความจุน้ำ	๙,๐๗๕	ลูกบาศก์เมตร

๒. ด้านการเมือง/การปกครอง

๒.๑ เขตการปกครอง

ภายในเขตการปกครองเทศบาลตำบลสระบัว ประกอบด้วย ๔ ชุมชน ดังนี้

๑. ชุมชนเทศบาล ๑ (ชุมชนมิตรภาพ)
๒. ชุมชนเทศบาล ๒ (ชุมชนสระบัวพัฒนา)
๓. ชุมชนเทศบาล ๓ (ชุมชนเอื้ออาทร)
๔. ชุมชนเทศบาล ๔ (ชุมชนสามัคคีพัฒนา)

๓. ประชากร

๓.๑ ข้อมูลเกี่ยวกับจำนวนประชากร

หมู่ที่/บ้าน	จำนวนบ้าน (หลัง)	เพศชาย (คน)	เพศหญิง (คน)	รวม (คน)
ชุมชนมิตรภาพ	๑๓๐	๑๖๐	๑๔๒	๓๐๒
ชุมชนสระบัวพัฒนา	๑๙๙	๓๒๕	๓๒๐	๖๔๕
ชุมชนเอื้ออาทร	๑๗๕	๒๒๑	๒๑๐	๔๓๑
ชุมชนสามัคคีพัฒนา	๑๓๕	๒๓๕	๒๓๐	๔๖๕
	๖๓๙	๙๔๑	๙๐๒	๑๘๔๓

ที่มา : สำนักทะเบียนและบัตร เขตเทศบาลตำบลสระบัว อำเภออินทร์บุรี จังหวัดปราจีนบุรี

*ข้อมูลระหว่างวันที่ ๑-๑๙ สิงหาคม พ.ศ.๒๕๖๔ เวลา ๐๙.๐๙ น.

ยุทธศาสตร์ของเทศบาลตำบลสระบัว

๒ . วิสัยทัศน์ ๑ “ ชุมชนน่าอยู่ ประชาชนมีคุณภาพชีวิตที่ดี และอยู่ในสิ่งแวดล้อมที่ดี ”

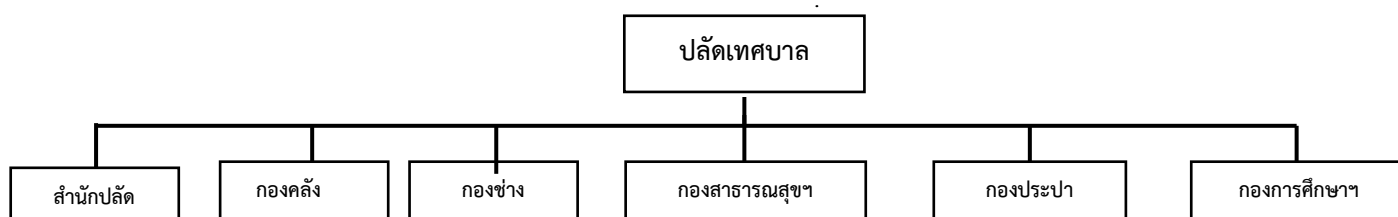
๒ .ยุทธศาสตร์ ๒

๑. การพัฒนาการจัดการด้านทรัพยากรธรรมชาติสิ่งแวดล้อมและการจัดการด้านสาธารณสุข
๒. การพัฒนาด้านสังคม การศึกษา ศาสนา วัฒนธรรม ประเพณีการกีฬา การท่องเที่ยว รวมถึงความเข้มแข็งของชุมชน
๓. การบริหารจัดการบ้านเมืองที่ดี
๔. การรักษาความมั่นคง ความสงบเรียบร้อย ความปลอดภัยในชีวิตและทรัพย์สิน
๕. ยุทธศาสตร์ การพัฒนาด้านโครงสร้างพื้นฐาน

๒ .เป้าประสงค์ ๓

๑. เพื่อพัฒนาเทศบาลให้เป็นเมืองน่าอยู่ มีระบบโครงสร้างพื้นฐานที่ได้มาตรฐานปลอดภัยและมี การจัดวางผังเมืองรวมเมืองที่ดี เหมาะสมต่อการลงทุนทั้งภาคอุตสาหกรรม และพาณิชย์กรรมการอาชีพ และเกษตรกรรมชาติ ฯลฯ เพื่อเพิ่มรายได้ให้แก่ประชาชน
๒. เพื่อยกระดับคุณภาพชีวิตของประชาชนให้ได้รับสิ่งจำเป็นพื้นฐานทั้งในด้านการศึกษา การสาธารณสุข และการสังคมสงเคราะห์
๓. เพื่ออนุรักษ์และส่งเสริมการบริหารจัดการทรัพยากรธรรมชาติและสิ่งแวดล้อมอย่างสมดุล
๔. เพื่อให้เกิดการบริหารจัดการที่ดีในเทศบาลตำบลสระบัว โดยหลักธรรมาภิบาล

โครงสร้างส่วนราชการของเทศบาลตำบลสระบัว



สำนักปลัด

๑. ฝ่ายอำนวยการ
 - งานการเจ้าหน้าที่
 - งานธุรการ
 - งานทะเบียนราษฎร
 - งานป้องกันและบรรเทาสาธารณภัย
 - งานวิเคราะห์นโยบายและแผนงาน
 - งานนิติการ
 - งานพัฒนาชุมชน

งานประชาสัมพันธ์ -

กองคลัง

๑. ฝ่ายบริหารการคลัง
 - งานการเงินและบัญชี
 - งานผลประโยชน์และกิจการพาณิชย์
- งานพัสดุและทรัพย์สิน -

หน่วยตรวจสอบภายใน

๑. งานตรวจสอบภายใน

กองช่าง

๑. ฝ่ายบริหารงานออกแบบและก่อสร้าง
 - งานวิศวกรรม
 - งานสาธารณูปโภค
 - งานสวนสาธารณะ
 - งานธุรการ

กองสาธารณสุขและสิ่งแวดล้อม

๑. ฝ่ายบริหารงานสาธารณสุข
 - งานสุขาภิบาลและอนามัยสิ่งแวดล้อม

งานควบคุมและป้องกันโรคติดต่อ -

- งานสัตว์แพทย์

- งานธุรการ

งานส่งเสริมสุขภาพ -

กองการศึกษา

๑. ฝ่ายบริหารการศึกษา
 - งานบริหารการศึกษา
 - งานส่งเสริมประเพณี ศิลปวัฒนธรรม
 - งานธุรการ

กองการประปา

๑. ฝ่ายบริหารการประปา
 - งานผลิตและบริการ
 - งานการเงินและบัญชี

บทที่ ๓ แนวทางการบริหารความเสี่ยง ของเทศบาลตำบลสระบัว อำเภอกบินทร์บุรี จังหวัดปราจีนบุรี

๑. แนวทางการบริหารความเสี่ยง

แนวทางการดำเนินการบริหารความเสี่ยงของเทศบาลตำบลสระบัว แบ่งออกเป็นระยะ ดังนี้
ระยะที่ ๑ การเริ่มต้นและพัฒนา ประกอบด้วย

- ๑) กำหนดนโยบายหรือแนวทางในการบริหารความเสี่ยงของเทศบาลตำบลสระบัว
- ๒) ระบุปัจจัยเสี่ยง ประเมินโอกาสและผลกระทบจากปัจจัยเสี่ยง
- ๓) วิเคราะห์และจัดลำดับความสำคัญของปัจจัยเสี่ยง
- ๔) จัดทำแผนการบริหารความเสี่ยงของปัจจัยเสี่ยงที่อยู่ในระดับสูง และสูงมาก รวมทั้งปัจจัยเสี่ยงที่อยู่ในระดับปานกลาง
- ๕) สื่อสารทำความเข้าใจเกี่ยวกับแผนบริหารความเสี่ยงให้ผู้ปฏิบัติงานขององค์การบริหารส่วนตำบลโนนสูงทราบ และนำไปปฏิบัติได้
- ๖) รายงานความก้าวหน้าของการดำเนินงานตามแผนบริหารความเสี่ยง
- ๗) รายงานสรุปการประเมินความสำเร็จของการดำเนินการตามแผนบริหารความเสี่ยง

ระยะที่ ๒ การพัฒนาสู่ความยั่งยืน

- ๑) ทบทวนแผนการบริหารความเสี่ยงปีที่ผ่านมา
- ๒) พัฒนาระบบการบริหารความเสี่ยงสำหรับความเสี่ยงแต่ละประเภท
- ๓) ผลักดันให้มีการบริหารความเสี่ยงทั่วทั้งองค์กร
- ๔) พัฒนาขีดความสามารถพนักงานส่วนตำบลในการดำเนินการบริหารความเสี่ยง

๒. คณะทำงานบริหารความเสี่ยง

เทศบาลตำบลสระบัว แต่งตั้งคณะกรรมการบริหารจัดการความเสี่ยง โดยมีองค์ประกอบและอำนาจหน้าที่ ดังนี้

๑. ปลัดเทศบาล	ประธานกรรมการ
๒. หัวหน้าสำนักปลัด	กรรมการ
๓. ผู้อำนวยการกองคลัง	กรรมการ
๔. ผู้อำนวยการกองการศึกษา	กรรมการ
๕. ผู้อำนวยการกองสาธารณสุขและสิ่งแวดล้อม	กรรมการ
๖. ผู้อำนวยการกองช่าง	กรรมการ
๗. ผู้อำนวยการกองการประปา	กรรมการ
๘. หัวหน้าฝ่ายอำนวยการ	กรรมการ/เลขานุการ
๙. นักวิเคราะห์นโยบายและแผน	ผู้ช่วยเลขานุการ

ให้ผู้ที่ได้รับแต่งตั้งมีหน้าที่ความรับผิดชอบตามหลักเกณฑ์ปฏิบัติการบริหารจัดการความเสี่ยงสำหรับหน่วยงานของรัฐ ดังนี้

- ๑) จัดทำแผนบริหารจัดการความเสี่ยง
- ๒) ติดตามประเมินผลการบริหารจัดการความเสี่ยง อย่างน้อยปีละ ๑ ครั้ง
- ๓) จัดทำรายงานผลตามแผนการบริหารจัดการความเสี่ยง
- ๔) พิจารณาทบทวนแผนการบริหารจัดการความเสี่ยง

วิธีการบริหารความเสี่ยง

เทศบาลตำบลสระบัว ได้ประยุกต์หลักการบริหารจัดการความเสี่ยงทั่วทั้งองค์กร (Enterprise Risk Management : ERM) เพื่อกำหนดแนวทางในการดำเนินการบริหารจัดการความเสี่ยงขององค์กรให้บรรลุเป้าหมาย ยุทธศาสตร์ ร่วมกับ ระบบมาตรฐาน ISO และระบบบริหารงานคุณภาพ ๓๑๐๐๐|ISO ๙๐๐๑: ๒๐๑๕ (Risk and Opportunities) ครอบคลุมการจัดวางระบบบริหารความเสี่ยงของเทศบาลตำบลสระบัว ให้เป็นไปอย่างเหมาะสม ตามมาตรฐานที่กำหนดภายใต้กรอบนโยบายการบริหารความเสี่ยงที่มุ่งเน้นให้เกิด Risk Awareness Culture ด้วยการดำเนินการตามขั้นตอน การบริหารจัดการความเสี่ยงตั้งแต่การระบุปัจจัยเสี่ยงสาเหตุความเสี่ยงที่จะทำให้เกิด บรรลุวัตถุประสงค์ที่กำหนดไว้ วิเคราะห์ความเสี่ยงและจัดระดับความเสี่ยง ตลอดจนจัดทำแผนบริหารจัดการความเสี่ยง ติดตามแผนการดำเนินงาน ภายใต้ องค์กรประกอบ ได้แก่ ๘

- ๑) บริบทภายในและภายนอกองค์กร
- ๒) การกำหนดวัตถุประสงค์
- ๓) การชี้แจงเหตุการณ์
- ๔) การประเมินความเสี่ยง
- ๕) การตอบสนองความเสี่ยง
- ๖) กิจกรรมการควบคุม
- ๗) สารสนเทศและการสื่อสาร
- ๘) การติดตามประเมินผล

๑. ขอบเขตบริบทภายในและภายนอกองค์กร (INTERNAL & EXTERNAL CONTEXT)

๑.๑ บริบทภายในองค์กร (Internal Context)

๑) ระบบ (System) เทศบาลตำบลสระบัว มีระบบการบริหารงานที่มีโครงสร้าง ไม่ซับซ้อนและมีความคล่องตัวในการปรับเปลี่ยนโครงสร้างให้เหมาะสมกับสถานการณ์

๒) บุคลากร (Staff) บุคลากรมีความรู้ความสามารถตรงตามตำแหน่งงานตามมาตรฐานกำหนดตำแหน่ง มีการส่งเสริมการเพิ่มพูนความรู้ ความสามารถของบุคลากร โดยการสนับสนุนการฝึกอบรมและให้มีการรายงานผลการฝึกอบรมตลอดจนการนำไปใช้ประโยชน์เพื่อจัดทำเป็นองค์ความรู้ (Knowledge Management: KM) เพื่อเผยแพร่ให้พนักงานได้นำไปใช้ประโยชน์

๓) ทักษะ (Skill) บุคลากรมีทักษะในการปฏิบัติงานได้หลากหลายและสามารถทำงานได้เฉพาะทาง ตรงตามภาระงาน (Job Description) และมีประสบการณ์ในการทำงานที่สามารถพัฒนาต่อยอดในการทำงานภารกิจอื่นๆ ได้อีก

๔) โครงสร้าง (Structure) องค์กรบริหารส่วนตำบลห้วยสามพาด มีโครงสร้างองค์กรที่มีการกำหนดบทบาทหน้าที่และแนวทางปฏิบัติที่ชัดเจน มีการแบ่งโครงสร้างการบริหารงานและกำหนดบทบาท หน้าที่แต่ละสำนักกอง รวมถึงได้มีการสื่อสารให้พนักงานได้รับทราบอย่างทั่วถึง/

๕) กลยุทธ์ (Strategy) มีการจัดทำแผนยุทธศาสตร์และแผนพัฒนาท้องถิ่น และทบทวนตามรอบการทบทวนอย่างต่อเนื่องรวมถึงการรับฟังความคิดเห็นความต้องการจากประชาชน เพื่อนำมาปรับกลยุทธ์การดำเนินงานภายใต้การเชื่อมโยงกับนโยบายระดับชาติ ระดับกระทรวง ระดับภูมิภาค ระดับจังหวัด ฯลฯ

๑.๒ บริบทภายนอก (External Context)

๑) การเมือง (Politic) เทศบาลตำบลสระบัว ดำเนินการภายใต้การสนับสนุนของรัฐบาล ที่สอดคล้องกับยุทธศาสตร์ชาติ ๒๐ ปี และแผนพัฒนาเศรษฐกิจและสังคมแห่งชาติฉบับที่ ๑๒

๒) กฎระเบียบ (กฎหมาย/Law) เทศบาลตำบลสระบัว ปฏิบัติตามพระราชกำหนด พระราชกฤษฎีกา พระราชบัญญัติ ตลอดจนตลอดระเบียบหนังสือสั่งการต่างๆที่เกี่ยวข้องอย่างเคร่งครัด

๑. การวิเคราะห์ ๓SWOT Analysis

จากข้อมูลสภาพทั่วไปรวมทั้งข้อมูลเฉพาะแต่ละด้าน ตลอดจนแนวโน้มการเปลี่ยนแปลงต่างๆ ที่กำลังเผชิญอยู่ เทศบาลตำบลสระบัวได้มีการวิเคราะห์สถานะแวดล้อมขององค์ประกอบภายในและองค์ประกอบภายนอก และกำหนดเป็น จุดแข็ง จุดอ่อน โอกาสและภัยคุกคาม ดังนี้

จุดแข็ง (Strength)	จุดอ่อน (Weakness)
<p>๑.๑ มีผู้นำที่มีวิสัยทัศน์ในการพัฒนา และมีศักยภาพในการบริหารงานที่ดี</p> <p>๑.๒ ผู้นำชุมชน มีความเข้มแข็ง มีการรวมกลุ่ม และมีส่วนร่วมในการประสานการทำงาน</p> <p>๑.๓ ประชาชน ผู้นำชุมชน มีความพร้อมที่จะให้ความร่วมมือกับทางราชการในการพัฒนาท้องถิ่นของตนเอง</p> <p>๑.๔ ชุมชนเข้มแข็งได้รับการบริการสาธารณะด้านโครงสร้างพื้นฐานครบถ้วน</p> <p>๑.๕ ประชาชนยังยึดมั่นในขนบธรรมเนียมประเพณีและวัฒนธรรมท้องถิ่น</p> <p>๑.๖ เทศบาลตำบลสระบัวมีศักยภาพเพียงพอที่รองรับการบริการสาธารณะและแก้ไขปัญหาความเดือดร้อนของประชาชน</p> <p>๑.๗ ชุมชนในเขตเทศบาลตำบลสระบัว มีหอกระจายข่าวประชาสัมพันธ์ให้ประชาชนในชุมชน ได้รับทราบข้อมูลข่าวสาร</p>	<p>๒.๑ เทศบาลตำบลสระบัว เป็นชุมชนกึ่งเมืองกึ่งชนบท บางพื้นที่ไม่มีเอกสารสิทธิ์ในที่ดินทำกิน</p> <p>๒.๒ พื้นที่ส่วนใหญ่เป็นที่ราบลุ่ม ดอน ขาดความอุดมสมบูรณ์ สภาพโดยทั่วไปแห้งแล้ง พื้นที่ทำการเกษตรไม่ได้ผลเท่าที่ควร</p> <p>๒.๓ เทศบาลตำบลสระบัว ไม่มีสถานที่ท่องเที่ยวที่สำคัญ</p> <p>๒.๔ ไม่มีสินค้า หรือสินค้าแปรรูปทางการเกษตร ที่เป็นผลิตภัณฑ์เสริมรายได้</p> <p>๒.๕ ความขัดแย้งภายในชุมชน ตำบล เป็นปัจจัยหนึ่งที่ไม่เอื้อต่อการพัฒนา</p> <p>๒.๖ อัตราการว่างงานมีแนวโน้มเพิ่มขึ้น</p> <p>๒.๗ รายจ่ายครัวเรือนเพิ่มขึ้น ขณะที่รายได้เท่าเดิมหรือลดลง</p> <p>๒.๘ การจัดสรรงบประมาณไม่เพียงพอ ต่อการพัฒนาไม่ครอบคลุมทุกด้าน</p>
โอกาส (Opportunity)	อุปสรรค (Threat)
<p>๓.๑ รัฐบาลมีนโยบายในการกระจายอำนาจลงสู่ท้องถิ่นมากขึ้น ไม่ว่าจะเป็นด้านบุคลากรงบประมาณ การตัดสินใจในการพัฒนาด้วยตนเอง การโอนโครงการ/งานของส่วนราชการอื่น มาให้องค์การบริหารส่วนตำบลดำเนินการแทน</p> <p>๓.๒ การเปลี่ยนแปลงระบบการเลือกตั้งของท้องถิ่น จะทำให้การบริหารงานขององค์การบริหารส่วนตำบลมีศักยภาพมากขึ้น และผู้บริหารจะมองปัญหาในภาพรวมมากขึ้น</p> <p>๓.๓ เทศบาลตำบลสระบัวมีอำนาจและมีอิสระในการบริหารงบประมาณทำให้เกิดความคล่องตัว และเกิดพัฒนาในทุกด้าน</p> <p>๓.๔ เทศบาลตำบลสระบัว มีเส้นทางการคมนาคมที่สะดวก ทำให้การขนส่งสินค้าและการเดินทางไปเขตอื่น ๆ ได้สะดวก</p>	<p>๔.๑ ปัญหาที่ดินทำกิน</p> <p>๔.๒ ค่านิยมเยาวชนอนาคตของตำบลมีแนวโน้มฟุ่มเฟือย ให้ความสำคัญความเป็นไทยน้อย สนใจอารยธรรมต่างชาติมากขึ้น</p> <p>๔.๓ เทคโนโลยีเปลี่ยนแปลงรวดเร็ว นำไปสู่ปัญหาทางสังคม เนื่องจากประชาชนไม่ทันต่อการเปลี่ยนแปลงนั้น</p>

๒.วัตถุประสงค์การบริหารความเสี่ยง

- ๑) เพื่อดำเนินการตามหลักการบริหารความเสี่ยงในการบ่งชี้ประเมินและการจัดการความเสี่ยง ภายใต้บริบทภายในและภายนอกอย่างครอบคลุมครบถ้วน
- ๒) เพื่อบริหารจัดการให้ความเสี่ยงของเทศบาลตำบลสระบัวมีความเสี่ยงอยู่ในระดับที่ยอมรับได้
- ๓) เพื่อกำหนดมาตรการ แผนงาน โครงการ และกิจกรรมการจัดการความเสี่ยงได้อย่างเป็นระบบ และต่อเนื่อง
- ๔) เพื่อให้บุคลากรของเทศบาลตำบลสระบัว มีส่วนร่วมในการรับรู้ตระหนัก และดำเนินการตลอดจนให้ความสำคัญของการบริหารความเสี่ยงตามนโยบายการบริหารความเสี่ยงขององค์กร)Risk Awareness Culture)

๓. นโยบายการบริหารความเสี่ยง

- ๑) การบริหารความเสี่ยงทั่วทั้งองค์กรผ่านการจัดการองค์ความรู้
- ๒) ผู้บริหารเจ้าหน้าที่ทุกคนมีส่วนร่วมในการบริหารความเสี่ยง/
- ๓) สนับสนุนกิจกรรมการบริหารความเสี่ยงโดยใช้ทรัพยากรให้เกิดประสิทธิภาพมากที่สุดและจัดการความเสี่ยงได้อย่างเหมาะสม
- ๔) นำระบบเทคโนโลยีสารสนเทศที่ทันสมัยมาใช้ในกระบวนการบริหารความเสี่ยง และสนับสนุนให้เจ้าหน้าที่ทุกระดับเข้าถึงสารสนเทศเพื่อการบริหารความเสี่ยง
- ๕) ติดตามทบทวนความเสี่ยงให้สอดคล้องกับสภาวะแวดล้อมที่เปลี่ยนแปลง (
- ๖) ส่งเสริมวัฒนธรรมองค์กรด้านการตระหนักถึงความเสี่ยงและความโปร่งใสในการปฏิบัติงาน
- ๗) นำองค์ความรู้ขององค์กรสร้างมูลค่าตอบแทนสู่สังคม

๔. โครงสร้างการบริหารงานการบริหารความเสี่ยง

ปลัดเทศบาลตำบลสระบัว

หัวหน้าสำนัก ปลัด คณะทำงานฯ	ผู้อำนวยการ กองคลัง คณะทำงานฯ	ผู้อำนวยการ กองการศึกษา คณะทำงานฯ	ผู้อำนวยการกอง สาธารณสุขฯ คณะทำงานฯ	ผู้อำนวยการ กองช่าง คณะทำงานฯ	ผู้อำนวยการ กองการประปา คณะทำงานฯ
-----------------------------------	-------------------------------------	---	---	-------------------------------------	---

หัวหน้าฝ่ายอำนวยการ เลขานุการ
นักวิเคราะห์นโยบายและแผน
ผู้ช่วยเลขานุการ

คณะผู้รับผิดชอบการบริหารจัดการความเสี่ยงของเทศบาลตำบลสระบัว
--

นายณรงค์	ตำแหน่ง	ปลัดเทศบาลตำบลสระบัว รักษาราชการแทนผู้อำนวยการกองช่าง รักษาราชการแทนผู้อำนวยการกองการประปา
นางสาวสุวรรณา	พิธีญเนตร	หัวหน้าสำนักปลัด รักษาราชการแทนผู้อำนวยการกองการศึกษา
นางวรรณวนัช	ทองคำ	ผู้อำนวยการกองคลัง รักษาราชการแทนผู้อำนวยการสาธารณสุขฯ
นายเสีี่ยม	ใจนวล	หัวหน้าฝ่ายอำนวยการ
นางสาวนันทิดา	ปิ่นแก้ว	นักวิเคราะห์นโยบายและแผน

บทที่ ๔ กระบวนการบริหารความเสี่ยง ของเทศบาลตำบลสระบัว อำเภอกบินทร์บุรี จังหวัดปราจีนบุรี

กระบวนการบริหารความเสี่ยง เป็นกระบวนการที่ใช้ในการระบุ วิเคราะห์ ประเมิน และจัดลำดับความเสี่ยง ที่มีผลกระทบต่อการบรรลุวัตถุประสงค์ในการดำเนินงานขององค์กร รวมทั้งการจัดทำแผนบริหารจัดการความเสี่ยง โดยกำหนดแนวทางการควบคุมเพื่อป้องกันหรือลดความเสี่ยงให้อยู่ในระดับที่ยอมรับได้ ซึ่งองค์การบริหาร ส่วนตำบลโนนสูง มีขั้นตอนหรือกระบวนการบริหารความเสี่ยง ขั้นตอนหลัก ดังนี้

๑. ระบุความเสี่ยง เป็นการระบุเหตุการณ์ใดๆ ทั้งที่มีผลดี และผลเสียต่อการบรรลุวัตถุประสงค์ โดยต้องระบุได้ด้วยว่าเหตุการณ์นั้นจะเกิดที่ไหน เมื่อใดและเกิดขึ้นได้อย่างไร

๒. ประเมินความเสี่ยง เป็นการวิเคราะห์ความเสี่ยง และจัดลำดับความเสี่ยง โดยพิจารณาจากการ ประเมินโอกาสที่จะเกิดความเสี่ยงและความรุนแรงของผลกระทบจากเหตุการณ์ความเสี่ยง โดยอาศัยเกณฑ์ มาตรฐานที่ได้กำหนดไว้ ทำให้การตัดสินใจจัดการกับความเสี่ยงเป็นไปอย่างเหมาะสม

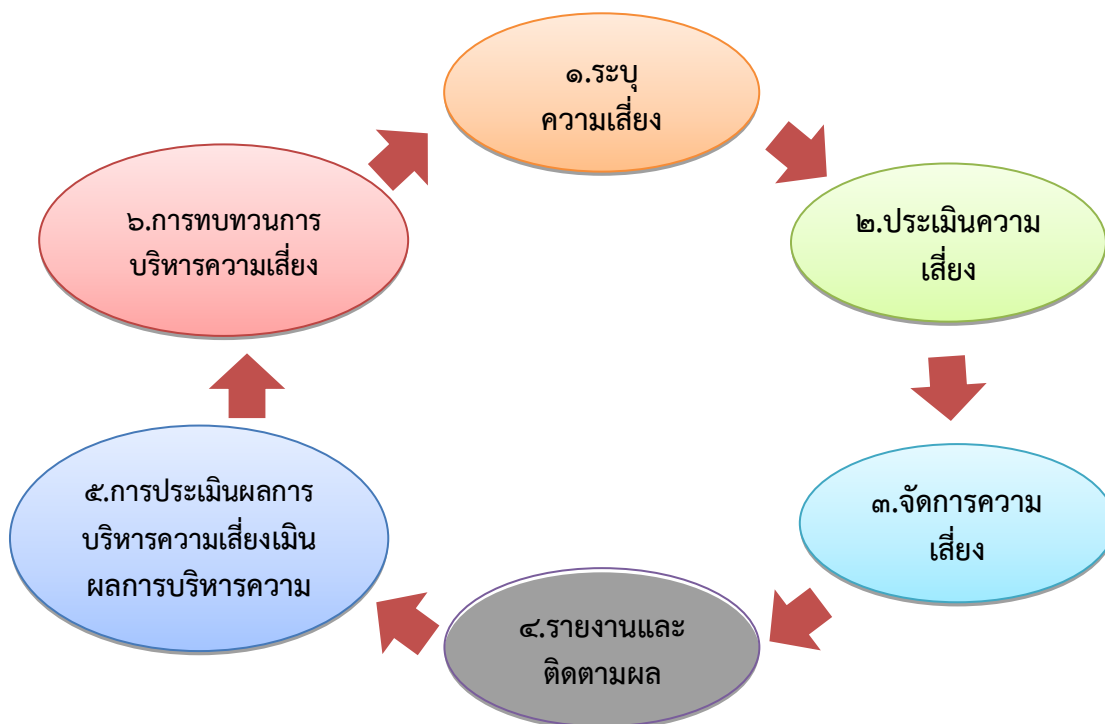
๓. จัดการความเสี่ยง เป็นการกำหนดมาตรการหรือแผนปฏิบัติการในการจัดการ และควบคุม ความเสี่ยงที่สูง (High) และสูงมาก (Extreme) นั้นให้ลดลงให้อยู่ในระดับที่ยอมรับได้ สามารถปฏิบัติได้จริง และควร ต้องพิจารณาถึงความคุ้มค่าในด้านค่าใช้จ่ายและต้นทุนที่ต้องใช้ลงทุนในการกำหนดมาตรการ หรือแผนปฏิบัติการ นั้นกับประโยชน์ที่จะได้รับด้วย

๔. รายงานและติดตามผล เป็นการรายงานและติดตามผลการดำเนินงานตามแผนบริหาร ความเสี่ยง ที่ได้ดำเนินการทั้งหมดตามลำดับให้ฝ่ายบริหารรับทราบและให้ความเห็นชอบดำเนินการตามแผน บริหาร ความเสี่ยง

๕. ประเมินผลการบริหารความเสี่ยง เป็นการประเมินการบริหารความเสี่ยงประจำปี เพื่อให้มั่นใจ ว่าองค์กรมีการบริหารความเสี่ยงเป็นไปอย่างเหมาะสมเพียงพอถูกต้อง และมีประสิทธิภาพมาตรการ หรือกลไกการ ควบคุมความเสี่ยง (Control Activity) ที่ดำเนินการสามารถลดและควบคุมความเสี่ยงที่เกิดขึ้นได้จริงและอยู่ใน ระดับที่ยอมรับได้ หรือต้องจัดหามาตรการหรือตัวควบคุมอื่นเพิ่มเติม เพื่อให้ความเสี่ยงที่ยังเหลืออยู่หลังมีการจัดการ (Residual Risk) อยู่ในระดับที่ยอมรับได้และให้องค์กรมีการบริหารความเสี่ยงอย่างต่อเนื่อง

๖. ทบทวนการบริหารความเสี่ยง เป็นการทบทวนประสิทธิภาพของแนวการบริหารความเสี่ยง ในทุกขั้นตอน เพื่อพัฒนาระบบให้ดียิ่งขึ้น

กระบวนการบริหารความเสี่ยงของเทศบาลตำบลสระบัว



๑. การระบุความเสี่ยง เป็นกระบวนการที่ผู้บริหารและผู้ปฏิบัติงาน ร่วมกันระบุความเสี่ยงและปัจจัยเสี่ยง โดยต้อง คำนึงถึงความเสี่ยงที่มีสาเหตุมาจากปัจจัยทั้งภายในและภายนอก ปัจจัยเหล่านี้มีผลกระทบต่อวัตถุประสงค์ และเป้าหมายขององค์กร หรือผลการปฏิบัติงานทั้งในระดับองค์กรและระดับกิจกรรม ในการระบุปัจจัยเสี่ยงจะต้อง พิจารณาวามีเหตุการณ์ใดหรือกิจกรรมใดของกระบวนการปฏิบัติงานที่อาจเกิดความผิดพลาด ความเสียหายและไม่ บรรลุวัตถุประสงค์ที่กำหนด รวมทั้งมีทรัพย์สินใดที่จำเป็นต้องได้รับการดูแลป้องกัน รักษา ดังนั้นจึงจำเป็นต้องเข้าใจ ในความหมายของ “ความเสี่ยง (Risk)” “ปัจจัยเสี่ยง (Risk Factor)” และ “ประเภทความเสี่ยง” ก่อนที่จะ ดำเนินการระบุความเสี่ยงได้อย่างเหมาะสม

๑.๑ ความเสี่ยง (Risk) หมายถึง เหตุการณ์หรือการกระทำใดๆ ที่อาจเกิดขึ้นภายใต้สถานการณ์ที่ไม่แน่นอน และจะส่งผล กระทบหรือสร้างความเสียหาย ทั้งที่เป็นตัวเงินและไม่เป็นตัวเงินหรือก่อให้เกิดความล้มเหลว หรือ (ลดโอกาสที่จะบรรลุเป้าหมายตามภารกิจหลักขององค์กร และเป้าหมายตามแผนปฏิบัติงาน

๑.) ปัจจัยเสี่ยง (Risk Factor) หมายถึง ต้นเหตุ หรือสาเหตุที่มาของความเสี่ยง ที่จะทำให้ไม่บรรลุ วัตถุประสงค์ที่กำหนดไว้ โดยต้องระบุได้ด้วยว่าเหตุการณ์นั้นจะเกิดที่ไหน เมื่อใด และเกิดขึ้นได้อย่างไร และทำไม ทั้งนี้ สาเหตุของความเสี่ยงที่ระบุ ควรเป็นสาเหตุที่แท้จริง เพื่อจะได้วิเคราะห์และกำหนดมาตรการลดความ เสี่ยงในภายหลังได้อย่างถูกต้อง โดยปัจจัยเสี่ยงแบ่งได้ ด้าน ดังนี้ ๒

๑) ปัจจัยเสี่ยงภายนอก คือ ความเสี่ยงที่ไม่สามารถควบคุมการเกิดได้โดยองค์กร เช่น เศรษฐกิจ (สังคม การเมือง กฎหมาย คู่แข่ง เทคโนโลยี ภัยธรรมชาติสิ่งแวดล้อม

๒) ปัจจัยเสี่ยงภายใน คือ ความเสี่ยงที่สามารถควบคุมได้โดยองค์กร เช่น กฎระเบียบ ข้อบังคับ ภายในองค์กร วัฒนธรรมองค์กร นโยบายการบริหารและการจัดการความรู้ความสามารถของ บุคลากร / อุปกรณ์/ระบบสารสนเทศ เครื่องมือ/กระบวนการทำงาน ข้อมูล

๑.๓ ประเภทความเสี่ยง แบ่งเป็น ประเภท ได้แก่ ๔

๑) ความเสี่ยงเชิงยุทธศาสตร์ (Strategic Risk) หรือ S เป็นความเสี่ยงที่เกี่ยวข้องกับกลยุทธ์ เป้าหมาย พันธกิจ ในภาพรวมขององค์กรที่อาจก่อให้เกิดการเปลี่ยนแปลงหรือการไม่บรรลุผล ตามเป้าหมาย ในแต่ละประเด็นยุทธศาสตร์ขององค์กร

๒) ความเสี่ยงด้านการปฏิบัติงาน (Operational Risk) หรือ O เป็นความเสี่ยงที่เกี่ยวข้องกับ ประเด็นปัญหาการปฏิบัติงานประจำวัน หรือการดำเนินงานปกติที่องค์กรต้องเผชิญเพื่อให้บรรลุ วัตถุประสงค์เชิงกลยุทธ์ ความเสี่ยงด้านนี้ เช่น การปฏิบัติงานไม่เป็นไปตามแผนปฏิบัติงานโดยไม่มีผังการ ปฏิบัติงานที่ชัดเจน หรือไม่มีการมอบหมายอำนาจหน้าที่ความรับผิดชอบ บุคลากรขาดแรงจูงใจในการ ปฏิบัติงาน เป็นต้น

๓) ความเสี่ยงด้านการเงิน (Financial Risk) หรือ F เป็นความเสี่ยงที่เกี่ยวข้องกับการบริหาร และควบคุมทางการเงินและการงบประมาณขององค์กรให้เป็นไปอย่างมีประสิทธิภาพ ผลกระทบการเงินที่เกิดจาก ปัจจัยภายนอก เช่น ข้อบังคับเกี่ยวกับรายงานทางการเงินของหน่วยงานที่เกี่ยวข้อง ได้แก่ กรมบัญชีกลาง สำนักงาน การตรวจเงินแผ่นดิน สำนักงบประมาณ รวมทั้ง การจัดสรรงบประมาณ ไม่เหมาะสม เป็นต้น

๔) ความเสี่ยงด้านการปฏิบัติตามกฎหมาย ระเบียบ ข้อบังคับ (Compliance Risk) หรือ C เป็นความเสี่ยงที่เกี่ยวข้องกับประเด็นข้อกฎหมาย ระเบียบ การปกป้องคุ้มครองผู้รับบริการหรือผู้มีส่วนได้เสีย การ ป้องกันข้อมูลรวมถึงประเด็นทางด้านกฎระเบียบอื่นๆ

การระบุความเสี่ยงควรเริ่มด้วยการแจกแจงกระบวนการปฏิบัติงานที่จะทำให้บรรลุวัตถุประสงค์ที่กำหนดไว้ แล้วจึงระบุปัจจัยเสี่ยงที่มีผลกระทบต่อกระบวนการปฏิบัติงานนั้นๆ ทำให้เกิดความผิดพลาด ความเสียหาย และเสียโอกาสปัจจัยเสี่ยงนั้นควรจะเป็นต้นเหตุที่แท้จริงเพื่อที่จะสามารถนำไปใช้ประโยชน์ ในการหา มาตรการลดความเสี่ยงในภายหลังได้

ทั้งนี้ การระบุความเสี่ยงสามารถดำเนินการได้หลายวิธี เช่น จากการวิเคราะห์กระบวนการทำงาน การวิเคราะห์ทบทวนผลการปฏิบัติงานที่ผ่านมาการประชุมเชิงปฏิบัติการ การระดมสมอง การเปรียบเทียบกับ องค์กรอื่น การสัมภาษณ์ แบบสอบถาม เป็นต้น

๒. การประเมินความเสี่ยง การประเมินความเสี่ยงเป็นกระบวนการที่ประกอบด้วยการวิเคราะห์ การ ประเมินและการจัดระดับความเสี่ยงที่มีผลกระทบต่อการบรรลุวัตถุประสงค์ของกระบวนการทำงานของหน่วยงาน หรือขององค์กร ซึ่งประกอบด้วย ๔ ขั้นตอน ดังนี้

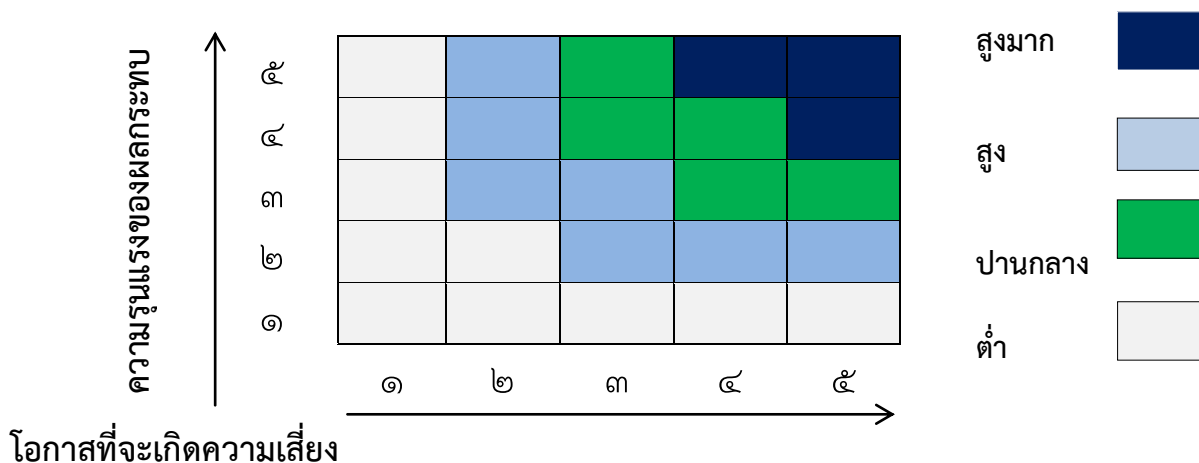
๒.๑ การกำหนดเกณฑ์การประเมินมาตรฐาน

เป็นการกำหนดเกณฑ์ที่จะใช้ในการประเมินความเสี่ยง ได้แก่ ระดับโอกาสที่จะเกิดความเสี่ยง (Likelihood) ระดับความรุนแรงของผลกระทบ (Impact) และระดับของความเสี่ยง (Degree of Risk) โดยคณะ ผู้รับผิดชอบงานบริหารความเสี่ยงได้กำหนดหลักเกณฑ์ในการให้คะแนนระดับโอกาสที่จะเกิดความเสี่ยง (Likelihood) และระดับความรุนแรงของผลกระทบ (Impact) ไว้ ๕ ระดับ คือ น้อยมาก น้อย ปานกลาง สูง และ สูงมาก ดังนี้

หลักเกณฑ์การให้คะแนนโอกาสที่จะเกิดความเสี่ยงและความรุนแรงของผลกระทบ

ประเด็นที่พิจารณา	ระดับคะแนน				
	๑ = น้อยมาก	๒ = น้อย	๓ =ปานกลาง	๔ = สูง	๕=สูงมาก
โอกาสที่จะเกิดความเสี่ยง (Likelihood)					
ความถี่ที่อาจเกิดเหตุการณ์หรือข้อผิดพลาดในการปฏิบัติงาน (เฉลี่ย : เดือน/ครั้ง , ปี/ครั้ง)	๕ ปี /ครั้ง	๒-๓ ปี/ครั้ง	๑ ปี/ครั้ง	๑-๖ เดือน/ครั้ง หรือ ไม่เกิน ๑ ครั้ง/ปี	๑ เดือน/ครั้ง หรือ มากกว่า
โอกาสที่จะเกิดเหตุการณ์	น้อยมาก	น้อย	ปานกลาง	สูง	สูงมาก
ความรุนแรงของผลกระทบ(Impact)					
มูลค่าความเสียหาย (บาท)	น้อยกว่า ๑ หมื่น	๑ หมื่น – ๕ หมื่น	๕ หมื่น – ๒ แสน	๒ แสน – ๑ ล้าน	มากกว่า ๑ ล้าน
ผลกระทบต่อชีวิต	เดือดร้อนรำคาญ	บาดเจ็บเล็กน้อย	บาดเจ็บต้องรักษา	บาดเจ็บสาหัส	ถึงแก่ชีวิต
ผลกระทบต่อภาพลักษณ์/การดำเนินงานของหน่วยงาน	น้อยมาก	น้อย	ปานกลาง	สูง	สูงมาก
ผลกระทบต่อคุณธรรมจริยธรรมของพนักงานส่วนตำบล	น้อยมาก	น้อย	ปานกลาง	สูง	สูงมาก
ผลกระทบต่อเวลาความล่าช้าของงาน	ไม่เกิน ๓ วัน	ไม่เกิน ๗ วัน	ไม่เกิน ๑ เดือน	ไม่เกิน ๓ เดือน	ไม่เกิน ๖ เดือน

ส่วนระดับของความเสี่ยง (Degree of Risk) จะพิจารณาจากความสัมพันธ์ระหว่างโอกาสที่จะเกิดความเสี่ยงและผลกระทบของความเสี่ยงต่อองค์กรว่าจะก่อให้เกิดความเสี่ยงในระดับใด โดยได้กำหนดเกณฑ์ไว้ระดับ ได้แก่ สูงมาก สูง ปานกลาง และ ต่ำ



๒. การประเมินโอกาสและผลกระทบของความเสี่ยง ๒

เป็นการนำความเสี่ยงและปัจจัยเสี่ยงแต่ละปัจจัยที่ระบุไว้มาประเมินโอกาส (Likelihood) ที่จะเกิดเหตุการณ์ความเสี่ยงต่างๆ และประเมินระดับความรุนแรงของผลกระทบหรือมูลค่าความเสียหาย (Impact) จากความเสี่ยง เพื่อให้เห็นถึงระดับของความเสี่ยงที่แตกต่างกัน ทำให้สามารถกำหนดการควบคุมความเสี่ยงได้อย่างเหมาะสม ซึ่งจะช่วยให้สามารถวางแผนและจัดสรรทรัพยากรได้อย่างถูกต้อง ภายใต้งบประมาณกำลังคน หรือเวลาที่มีจำกัด โดยอาศัยเกณฑ์มาตรฐานที่กำหนดไว้ข้างต้น ซึ่งมีขั้นตอนดำเนินการ ดังนี้

๑) พิจารณาโอกาสความถี่ในการเกิดเหตุการณ์ต่างๆ (Likelihood) ว่ามีโอกาสความถี่ที่จะเกิดนั้นมากน้อยเพียงใด ตามเกณฑ์มาตรฐานที่กำหนด

๒) พิจารณาความรุนแรงของผลกระทบของความเสี่ยง (Impact) ที่มีผลต่อหน่วยงานว่ามี ระดับความรุนแรง หรือมีความเสียหายเพียงใด ตามเกณฑ์มาตรฐานที่กำหนด

๒.การวิเคราะห์ความเสี่ยง ๓

เมื่อพิจารณาโอกาส ความถี่ที่จะเกิดเหตุการณ์ความเสี่ยง (Likelihood) และความรุนแรงของผลกระทบ (Impact) ของแต่ละปัจจัยเสี่ยงแล้วให้นำผลที่ได้มาพิจารณาความสัมพันธ์ระหว่างโอกาสที่จะเกิดความเสี่ยงและผลกระทบของความเสี่ยงว่าก่อให้เกิดระดับของความเสี่ยงในระดับใด

ระดับความเสี่ยง โอกาสในการเกิดเหตุการณ์ต่างๆ =x ความรุนแรงของเหตุการณ์ต่างๆ (Likelihood x Impact) ซึ่งจัดแบ่งเป็น) ระดับ สามารถแสดงเป็นแผนภูมิความเสี่ยง (Risk Profile) แบ่งพื้นที่เป็นส่วน ซึ่งใช้เกณฑ์ในการจัดแบ่ง ดังนี้ ๔

๑) ระดับความเสี่ยงต่ำ (Low) คะแนนระดับความเสี่ยง ๑- คะแนน โดยทั่วไปความเสี่ยงในระดับนี้ให้ถือ ๕ ว่าเป็นความเสี่ยงที่ไม่มีนัยสำคัญต่อการดำเนินงานความเสี่ยงที่เกิดขึ้นนั้นสามารถยอมรับได้ภายใต้การควบคุมที่มีอยู่ในปัจจุบัน ซึ่งไม่ต้องดำเนินการใดๆเพิ่มเติม

๒) ระดับความเสี่ยงปานกลาง (Medium) คะแนนระดับความเสี่ยง ๖- คะแนน ยอมรับความเสี่ยงแต่ ๑๐ ต้องมีแผนควบคุมความเสี่ยง ความเสี่ยงในระดับนี้ให้ถือว่าเป็นความเสี่ยงที่ยอมรับได้ แต่ต้องมีการจัดการเพิ่มเติม

๓) ระดับความเสี่ยงสูง (High) คะแนนระดับความเสี่ยง ๑๑- คะแนน ต้องมีแผนลดคว ๑๖ความเสี่ยง เพื่อให้ความเสี่ยงนั้นลดลงให้อยู่ในระดับที่ยอมรับได้

๔) ระดับความเสี่ยงสูงมาก (Extreme) คะแนนระดับความเสี่ยง ๑๗- คะแนน ต้องมีแผนลดคว ๒๕เสี่ยงและประเมินซ้ำ หรืออาจต้องถ่ายโอนความเสี่ยง

๒.๔ การประเมินความเสี่ยง

การประเมินความเสี่ยง ประจำปีงบประมาณ พ.ศ. ๒๕๖๕
เทศบาลตำบลสระบัว อำเภออินทร์บุรี จังหวัดปราจีนบุรี

ที่	ความเสี่ยง	ผลกระทบ/ความเสียหายที่อาจเกิดขึ้น	ปัจจัยเสี่ยง/สาเหตุ	ประเภทความเสี่ยง	โอกาส/ความถี่	ผลกระทบ/ความรุนแรง	คะแนนความเสี่ยง	ระดับความเสี่ยง	ผู้รับผิดชอบ
๑	การใช้รถยนต์ส่วนกลางไม่เป็นไปตามระเบียบหลักเกณฑ์ที่กำหนด	สิ้นเปลืองงบประมาณโดยเปล่าประโยชน์	เจ้าหน้าที่ไม่ปฏิบัติตามระเบียบหลักเกณฑ์ที่กำหนด	ความเสี่ยงด้านการปฏิบัติงานหรือ O	๕	๑	๕	ต่ำ	ทุกสำนัก/ กอง
๒	การดำเนินโครงการตามเทศบัญญัติ เรื่องงบประมาณรายจ่ายประจำปี ไม่สามารถดำเนินการได้ทันในรอบปีงบประมาณ	ประชาชนเสียประโยชน์จากการไม่ได้ดำเนินการ	เจ้าหน้าที่ที่รับผิดชอบโครงการไม่ดำเนินการตามเทศบัญญัติ เรื่องงบประมาณรายจ่ายฯ ทำให้ดำเนินการไม่ทันปีงบประมาณ ทำให้ประชาชนเสียประโยชน์	ความเสี่ยงด้านการปฏิบัติงานหรือ O	๓	๒	๖	ปานกลาง	ทุกสำนัก/ กอง
๓	การใช้พลังงานไฟฟ้าทั้งภายในและภายนอกอาคารสำนักงาน	สิ้นเปลืองงบประมาณโดยเปล่าประโยชน์	๑.พนักงานเทศบาลยังไม่ตอบสนองตามมาตรการประหยัดพลังงานไฟฟ้าเท่าที่ควรเช่น ลืมปิดเครื่องปรับอากาศช่วงพักกลางวัน ลืมปิดไฟห้องน้ำ เป็นต้น ๒.ไม่สามารถลดการใช้พลังงานไฟฟ้าในแต่ละเดือนได้	ความเสี่ยงด้านการเงินหรือ F	๕	๑	๕	ต่ำ	ทุกสำนัก/ กอง
๔	ความเสี่ยงที่เกิดจากสาธารณภัย เช่น อัคคีภัย เป็นต้น	บ้านเรือนได้รับความเสียหาย ,ประชาชนเดือดร้อน ขาดแคลนน้ำอุปโภคบริโภค พื้นที่ การเกษตรเสียหาย ขาดรายได้	๑.ภัยธรรมชาติ ๒.ความประมาทของมนุษย์	ความเสี่ยงด้านการเงินหรือ F	๒	๕	๑๐	ปานกลาง	ทุกสำนัก/ กอง
๕	การเปลี่ยนแปลงของระเบียบ กฎหมาย ข้อบังคับต่างๆ ที่เกี่ยวข้องกับท้องถิ่น	การปฏิบัติงานไม่เป็นไปตามระเบียบกฎหมาย	๑.ระเบียบกฎหมายที่เกี่ยวข้องมีการเปลี่ยนแปลงบ่อยครั้ง ๒.ระเบียบกฎหมายที่เกี่ยวข้องไม่มีความชัดเจน ๓.ระเบียบกฎหมายที่เกี่ยวข้องไม่เอื้อต่อการปฏิบัติงาน	ความเสี่ยงเชิงยุทธศาสตร์หรือ S	๒	๕	๑๐	ปานกลาง	ทุกสำนัก/ กอง

๓. การตอบสนองความเสี่ยง

เป็นการกำหนดแนวทางตอบสนองความเสี่ยง ซึ่งมีหลายวิธีและสามารถปรับเปลี่ยนให้เหมาะสมกับสถานการณ์ ขึ้นอยู่กับดุลยพินิจของผู้รับผิดชอบ แต่ทั้งนี้วิธีการจัดการความเสี่ยงต้องคุ้มค่ากับการลดระดับผลกระทบที่เกิดจากความเสี่ยงนั้น โดยทางเลือกหรือวิธีการจัดการความเสี่ยง ประกอบด้วย แนวทางหลัก คือ ๔

๑) การยอมรับ (Take) หมายถึง การที่ความเสี่ยงนั้นสามารถยอมรับได้ภายใต้การควบคุมที่มีอยู่ซึ่งไม่ต้องดำเนินการใดๆ เช่น กรณีที่มีความเสี่ยงในระดับไม่รุนแรงและไม่คุ้มค่าที่จะดำเนินการใดๆ ให้ขออนุมัติหลักการรับความเสี่ยงไว้และไม่ดำเนินการใดๆ แต่ควรมีมาตรการติดตามอย่างใกล้ชิดเพื่อรองรับผลที่จะเกิดขึ้น

๒) การลดหรือควบคุมความเสี่ยง (Treat) หมายถึง การลดโอกาสที่จะเกิดขึ้น หรือลดความเสียหาย โดยการจัดระบบการควบคุม หรือเปลี่ยนแปลงขั้นตอนบางส่วนของกิจกรรมหรือโครงการที่นำไปสู่เหตุการณ์ที่เป็นความเสี่ยง เพื่อให้มีการควบคุมที่เพียงพอและเหมาะสม เช่น การปรับปรุงกระบวนการ ดำเนินงาน การจัดอบรมเพิ่มทักษะในการทำงานให้กับพนักงาน และการจัดทำคู่มือการปฏิบัติงาน เป็นต้น

๓) การหยุดหรือหลีกเลี่ยงความเสี่ยง (Terminate) หมายถึง ความเสี่ยงที่ไม่สามารถยอมรับ และต้องจัดการให้ความเสี่ยงนั้นไปอยู่นอกเงื่อนไขการดำเนินงาน โดยมีวิธีการจัดการความเสี่ยงในกลุ่มนี้ เช่น การหยุดหรือยกเลิกการดำเนินงานหรือกิจกรรมที่ก่อให้เกิดความเสี่ยงนั้น

๔) การถ่ายโอนความเสี่ยง (Transfer) หมายถึง ความเสี่ยงที่สามารถโอนไปให้ผู้อื่นได้ เช่น การทำประกันภัย ประกันทรัพย์สินกับบริษัทประกัน การจ้างบุคคลภายนอกหรือการจ้างบริษัทภายนอก มาจัดการในงานบางอย่างแทน เช่น งานรักษาความปลอดภัย เป็นต้น

เมื่อเลือกวิธีการหรือมาตรการที่เหมาะสมที่จะใช้จัดการความเสี่ยงแล้ว ต้องมีการจัดทำแผนบริหารความเสี่ยงเพื่อกำหนดมาตรการหรือแผนปฏิบัติการในการจัดการและควบคุมความเสี่ยงที่สูง (High) และสูงมาก (Extreme) นั้นให้ลดลงให้อยู่ในระดับที่ยอมรับได้ สามารถปฏิบัติได้จริงและให้สามารถติดตามและประเมินผลการจัดการความเสี่ยงนั้นได้ รวมทั้งต้องพิจารณาถึงความคุ้มค่าในด้านค่าใช้จ่ายและต้นทุนที่ต้องใช้ลงทุนในการกำหนดมาตรการหรือแผนปฏิบัติการนั้นกับประโยชน์ที่จะได้รับด้วย

การจัดการความเสี่ยง ประจำปีงบประมาณ พ.ศ. ๒๕๖๕
เทศบาลตำบลสระบัว อำเภอภินทรบุรี จังหวัดปราจีนบุรี

ที่	ความเสี่ยง	วิธีการตอบสนอง ความเสี่ยง	รายละเอียดการจัดการ	ทางเลือกที่ เหมาะสม	ผู้รับผิดชอบ
๑	การใช้รถยนต์ส่วนบุคคลไม่ เป็นไปตามระเบียบ หลักเกณฑ์ที่กำหนด	การยอมรับความเสี่ยง	ไม่ควรยอมรับความเสี่ยงนี้	การลดหรือ ควบคุม ความเสี่ยง	ทุกสำนัก/ กอง
		การลดหรือควบคุมความ เสี่ยง	กำหนดมาตรการการใช้รถยนต์ ส่วนบุคคลให้เป็นไปตามระเบียบ		
		การหยุดหรือหลีกเลี่ยงความ เสี่ยง	ไม่ควรหยุดหรือหลีกเลี่ยงความ เสี่ยงนี้		
		การถ่ายโอนความเสี่ยง	ไม่ควรถ่ายโอนความเสี่ยงนี้		
๒	การดำเนินโครงการ ตามเทศบัญญัติ เรื่อง งบประมาณรายจ่าย ประจำปี ไม่สามารถ ดำเนินการได้ทันในรอบ ปีงบประมาณ	การยอมรับความเสี่ยง	ไม่ควรยอมรับความเสี่ยงนี้	การลดหรือ ควบคุม ความเสี่ยง	ทุกสำนัก/ กอง
		การลดหรือควบคุมความ เสี่ยง	๑) เห็นควรมีการตรวจสอบภายใน รายงานผลให้ผู้บริหารทราบ ๒) เห็นควรมีการติดตามและ ประเมินผลแผนพัฒนาท้องถิ่น		
		การหยุดหรือหลีกเลี่ยงความ เสี่ยง	ไม่ควรหยุดหรือหลีกเลี่ยงความ เสี่ยงนี้		
		การถ่ายโอนความเสี่ยง	ไม่ควรถ่ายโอนความเสี่ยงนี้		
๓	การใช้พลังงานไฟฟ้า ทั้งภายในและภายนอก อาคารสำนักงาน	การยอมรับความเสี่ยง	ไม่ควรยอมรับความเสี่ยงนี้	การลดหรือ ควบคุม ความเสี่ยง	ทุกสำนัก/ กอง
		การลดหรือควบคุมความ เสี่ยง	กำหนดมาตรการประหยัดพลังงาน แจ้งทุกสำนัก/กองทราบและถือ ปฏิบัติ		
		การหยุดหรือหลีกเลี่ยงความ เสี่ยง	ไม่ควรหยุดหรือหลีกเลี่ยงความ เสี่ยงนี้		
		การถ่ายโอนความเสี่ยง	ไม่ควรถ่ายโอนความเสี่ยงนี้		
๔	ความเสี่ยงที่เกิดจาก สาธารณภัย เช่น อัคคีภัย วาตภัย อุทกภัย ฯลฯ	การยอมรับความเสี่ยง	ไม่ควรยอมรับความเสี่ยงนี้	การลดหรือ ควบคุมความ เสี่ยง	สำนักปลัด
		การลดหรือควบคุมความ เสี่ยง	๑. ประชาสัมพันธ์แนวทางการ ปฏิบัติการป้องกันสาธารณภัยต่างๆ		
		การหยุดหรือหลีกเลี่ยงความ เสี่ยง	ไม่ควรหยุดหรือหลีกเลี่ยงความ เสี่ยงนี้		
		การถ่ายโอนความเสี่ยง	ไม่ควรถ่ายโอนความเสี่ยงนี้		
๕	การเปลี่ยนแปลงของ ระเบียบ กฎหมาย ข้อบังคับต่างๆ ที่เกี่ยวข้อง กับท้องถิ่น	การยอมรับความเสี่ยง	ศึกษาระเบียบ กฎหมาย ข้อบังคับที่ เกี่ยวข้อง และถือปฏิบัติตามอย่าง เคร่งครัด	การลดหรือ ควบคุมความ เสี่ยง	ทุกสำนัก/ กอง
		การลดหรือควบคุมความ เสี่ยง	ไม่ควรลดหรือควบคุมความ เสี่ยงนี้		
		การหยุดหรือหลีกเลี่ยง ความเสี่ยง	ไม่ควรหยุดหรือหลีกเลี่ยงความ เสี่ยงนี้		
		การถ่ายโอนความเสี่ยง	ไม่ควรถ่ายโอนความเสี่ยงนี้		

๔. การรายงานและติดตามผล

หลังจากจัดทำแผนบริหารความเสี่ยงและมีการดำเนินงานตามแผนแล้ว จะต้องมีการรายงานและติดตามผลเป็นระยะ เพื่อให้เกิดความมั่นใจว่าได้มีการดำเนินงานไปอย่างถูกต้องและเหมาะสม โดยมี เป้าหมายในการติดตามผล คือ เป็นการประเมินคุณภาพและความเหมาะสมของวิธีการจัดการความเสี่ยง รวมทั้งติดตามผลการจัดการความเสี่ยงที่ได้มีการดำเนินการไปแล้วว่าบรรลุผลตามวัตถุประสงค์ของการ บริหารความเสี่ยงหรือไม่ โดยหน่วยงานต้องสอบถามดูว่า วิธีการบริหารจัดการความเสี่ยงใดมีประสิทธิภาพดี ก็ให้ดำเนินการต่อไป หรือวิธีการบริหารจัดการความเสี่ยงใดควรปรับเปลี่ยนและนำผลการติดตามไป รายงานให้ฝ่ายบริหารทราบตามแบบรายงานที่ได้กล่าวไว้ข้างต้น

ทั้งนี้กระบวนการสอบทานอาจกำหนดข้อมูลที่ต้องติดตาม หรืออาจทำ Check List การติดตาม พร้อมทั้งกำหนดความถี่ในการติดตามผล โดยสามารถติดตามผลได้ใน ลักษณะ คือ ๒

๑) การติดตามผลเป็นรายครั้ง (Separate Monitoring) เป็นการติดตามตามรอบระยะเวลาที่กำหนด เช่น ทุก เดือน หรือทุกสิ้นปี เป็นต้น ๙ เดือน ๖ เดือน ๓

๒) การติดตามผลในระหว่างการทำงาน (Ongoing Monitoring) เป็นการติดตามที่รวมอยู่ใน การดำเนินงานต่างๆ ตามปกติของหน่วยงาน

๕. การประเมินผลการบริหารความเสี่ยง

คณะทำงานบริหารความเสี่ยงจะต้องทำสรุปรายงานผลและประเมินผล การบริหารความเสี่ยง ประจำปีต่อผู้บริหารท้องถิ่น เพื่อให้มั่นใจว่าผู้บริหารท้องถิ่น มีการบริหารความเสี่ยงเป็นไปอย่างเหมาะสม เพียงพอ ถูกต้องและมีประสิทธิผล มาตรการหรือกลไกการควบคุมความเสี่ยงที่ดำเนินการ สามารถลดและควบคุมความเสี่ยงที่เกิดขึ้นได้จริงและอยู่ในระดับที่ยอมรับได้ หรือต้องจัดทำมาตรการหรือ ตัวควบคุมอื่นเพิ่มเติม เพื่อให้ความเสี่ยงที่ยังเหลืออยู่หลังมีการจัดการอยู่ในระดับที่ยอมรับได้ และให้องค์กรมีการบริหารความเสี่ยงอย่างต่อเนื่องจนเป็น วัฒนธรรมในการดำเนินงาน

๖. การทบทวนการบริหารความเสี่ยง

การทบทวนแผนบริหารความเสี่ยง เป็นการทบทวนประสิทธิภาพของแนวการบริหารความเสี่ยงใน ทุกขั้นตอน เพื่อการปรับปรุงและพัฒนาแผนงานในการบริหารความเสี่ยงให้ทันสมัยและเหมาะสมกับการปฏิบัติงาน จริงเป็นประจำทุกปี

บทที่ ๕ แผนบริหารความเสี่ยง ของเทศบาลตำบลสระบัว อำเภอกบินทร์บุรี จังหวัดปราจีนบุรี

ในปีงบประมาณ ๒๕๖๕ เทศบาลตำบลสระบัว ได้ดำเนินการวิเคราะห์และจัดทำ แผนบริหารความเสี่ยงเพื่อเตรียมการรองรับสภาวะการเปลี่ยนแปลงที่จะเกิดขึ้น โดยพิจารณาทบทวนจากรายงานผลการดำเนินงานบริหารความเสี่ยงของปีงบประมาณ ๒๕๖๔ คัดเลือกความเสี่ยงในระดับปานกลางขึ้นไปจนถึง ความเสี่ยงในระดับสูงมาก เพื่อกำหนดมาตรการหรือแผนปฏิบัติการในการจัดการและควบคุมความเสี่ยงที่สูงมาก (Extreme) และสูง (High) นั้นให้ลดลงมาอยู่ในระดับที่ยอมรับได้

สำหรับความเสี่ยงในระดับปานกลาง (Medium) ก็มีมาตรการควบคุม เพื่อป้องกันไม่ให้เกิดผลกระทบต่อเป้าหมาย ซึ่งการดำเนินการตามมาตรการลดความเสี่ยงได้พิจารณาถึงความคุ้มค่าใน ด้านค่าใช้จ่ายและต้นทุนที่ต้องใช้กับประโยชน์ที่จะได้รับด้วย โดยแผนบริหารความเสี่ยงประจำปี งบประมาณ ๒๕๖๕ ของเทศบาลตำบลสระบัว มีองค์ประกอบที่สำคัญดังนี้

- ๑) วิธีการดำเนินงาน (กิจกรรมการควบคุมจัดการความเสี่ยง)
- ๒) ผู้รับผิดชอบ ฝ่ายหรือกลุ่มงาน ในแต่ละกิจกรรมของแผนบริหารความเสี่ยง (
- ๓) งบประมาณที่ใช้ดำเนินการ
- ๔) กำหนดระยะเวลาดำเนินการของแผนงานนั้น

แผนบริหารความเสี่ยง
เทศบาลตำบลสระบัว อำเภอกบินทร์บุรี จังหวัดปราจีนบุรี

ความเสี่ยง	ระดับความเสี่ยง	กิจกรรมการควบคุม/จัดการความเสี่ยง	วัตถุประสงค์	ระยะเวลาดำเนินการ	ผลสำเร็จที่คาดหวัง	งบประมาณ (บาท)	ผู้รับผิดชอบ	ระดับความเสี่ยงที่คาดหวัง ภายหลังดำเนินการจัดการความเสี่ยง		
								โอกาส/ความถี่	ผลกระทบ/ความรุนแรง	คะแนนรวม
การใช้รถยนต์ส่วนบุคคลไม่เป็นไปตามระเบียบหลักเกณฑ์ที่กำหนด	๕	กำชับเจ้าหน้าที่เรื่องการใช้รถยนต์ส่วนบุคคลให้เป็นไปตามระเบียบ	เพื่อป้องกันการใช้รถไม่เป็นไปตามระเบียบ	ปีงบประมาณ พ.ศ.๒๕๖๕	การใช้รถยนต์ส่วนบุคคลเป็นไปตามระเบียบ	N/A	ทุกสำนัก/กอง	๓	๓	๑๐
การดำเนินโครงการตามเทศบัญญัติ เรื่อง งบประมาณรายจ่ายประจำปี ไม่สามารถดำเนินการได้ทันในรอบปีงบประมาณ	๖	๑) ควรมีการตรวจสอบภายใน รายงานผลให้ผู้บริหารทราบ ๒) ควรมีการติดตามและประเมินผลแผนพัฒนาท้องถิ่น	เพื่อแก้ไขปัญหาความเดือดร้อนของประชาชนได้อย่างครอบคลุมทุกแผนงาน	ปีงบประมาณ พ.ศ.๒๕๖๕	มีการดำเนินโครงการตามเทศบัญญัติ ได้ครบถ้วนและทันในปีงบประมาณ	N/A	ทุกสำนัก/กอง	๑	๑	๑
การใช้พลังงานไฟฟ้า ทั้งภายในและภายนอกอาคารสำนักงาน	๕	กำหนดมาตรการประหยัดพลังงาน แจงทุกสำนัก/กองทราบ และถือปฏิบัติ	เพื่อรณรงค์ให้มีการประหยัดพลังงาน	ปีงบประมาณ พ.ศ.๒๕๖๕	ประหยัดค่าไฟฟ้า	N/A	กองคลัง	๑	๑	๑
ความเสี่ยงที่เกิดจากสาธารณภัย เช่น อัคคีภัย ภัย อุทกภัย ฯลฯ	๑๐	๑. ประชาสัมพันธ์แนวทางการปฏิบัติ การป้องกันสาธารณภัยต่างๆ ๒. ของงบประมาณดำเนินการก่อสร้างสิ่งปลูกสร้างที่สามารถป้องกันสาธารณภัยต่างๆ ได้ เช่น เขื่อน เรียงหิน ถึงดับเพลิง ฯลฯ	เพื่อป้องกันและบรรเทาสาธารณภัยต่างๆ ในเขตเทศบาล	ปีงบประมาณ พ.ศ.๒๕๖๕	ประชาชนได้รับผลกระทบจากสาธารณภัยน้อยที่สุด	N/A	สำนักปลัด	๑	๓	๓

แผนบริหารความเสี่ยง
เทศบาลตำบลสระบัว อำเภอกบินทร์บุรี จังหวัดปราจีนบุรี

ความเสี่ยง	ระดับความเสี่ยง	กิจกรรมการควบคุม/จัดการความเสี่ยง	วัตถุประสงค์	ระยะเวลาดำเนินการ	ผลสำเร็จที่คาดหวัง	งบประมาณ (บาท)	ผู้รับผิดชอบ	ระดับความเสี่ยงที่คาดหวัง ภายหลังดำเนินการจัดการความเสี่ยง		
								โอกาส/ความถี่	ผลกระทบ/ความรุนแรง	คะแนนรวม
การเปลี่ยนแปลงของระเบียบ กฎหมาย ข้อบังคับต่างๆที่เกี่ยวข้องกับท้องถิ่น	๑๐	๑.ศึกษาระเบียบ กฎหมาย ข้อบังคับที่เกี่ยวข้อง และ ถือปฏิบัติตามอย่างเคร่งครัด ๒.ส่งเจ้าหน้าที่เข้ารับการอบรมฯ	เพื่อให้การดำเนินการต่างๆของเทศบาลเป็นไปตามระเบียบ กฎหมาย ข้อบังคับต่างๆที่เกี่ยวข้อง	ปีงบประมาณ พ.ศ.๒๕๖๕	การดำเนินการต่างๆของเทศบาลเป็นไปตามระเบียบ กฎหมาย ข้อบังคับต่างๆที่เกี่ยวข้อง	N/A	ทุกสำนัก/กอง	๒	๒	๔

